



VIDENCENTRET FOR LANDBRUG

Vejledning

Natur-, miljø- og landskabsplaner

2014



Vejledning om NATUR-, MILJØ- OG LANDSKABSPLANER

Baggrunden for en natur-, miljø og landskabsplan

Udfordringerne er mange når man som landmand skal drive og forvalte større eller mindre arealer. Udover produktionen kan der være behov for at forholde sig til andre faktorer - herunder f.eks. Natura 2000, vandplaner og kommuneplanlægning.

Hensigten med at udarbejde en natur-, miljø- og landskabsplan (NML-plan) er at få skabt en helhedsorienteret plan på bedriftsniveau, som kobler natur, miljø og landskabelige interesser i én plan. Ofte vil udgangspunktet være, at lodsjeren har nogle specifikke udfordringer eller muligheder som der ønskes hjælp til at få løst eller udnytte bedre. En samlet NML-plan kan give et overblik over de muligheder, der er for at lave tiltag, der kan øge værdien af naturen, miljøet og landskabet. Der kan samtidig skitseres forslag til en lang række indsatser, der kan imødekomme eventuelle reguleringskrav fra myndigheder og ønsker fra lokalsamfundet. En NML-plan kan således bidrage til at understøtte bedriftens visioner og udviklingsmuligheder i et samspil med omgivelserne.

Baggrunden for at udvikle et tværfagligt rådgivningsprodukt som dette er potentialet for i højere grad at skabe sammenhæng mellem de indtil nu ofte enkeltstående rådgivningsområder som vandmiljø, naturpleje, landskabshensyn og -forvaltning.

Bedriftens arealer skal ses som det fælles grundlag for en NML-plan, som inkluderer terrænforhold, vandmiljømæssige forhold under og over jorden, overflader og forskellige strukturer på dyrkningsfladen, fx marker (ikke selve markdriften), hegn, veje og bebyggelser, som sammen forbinder de enkelte landskabelige og natur- og miljømæssige tiltag i en sammenfattende plan.

Andre arealer i området kan blive inddraget i en NML-plan, hvis det giver mening i forhold til indsatsernes effekt, og hvis der er en interesse fra naboer og andre aktører i at deltage i realiseringen af en NML-plan.

Vejledningen

Vejledningen beskriver et procesforløb med udgangspunkt i en opgavebeskrivelse og anbefalinger til registreringer og analyser af bedriftens arealer frem mod udarbejdelsen af en fysisk plan og dennes delelementer.

Vejledningen er opbygget i 4 faser, der kan gennemføres enkeltvis eller i et samlet forløb - det vil afhænge af opgavens omfang og landmandens ønsker.

Planen kan, uafhængig af, hvor mange faser der gennemføres, bruges enten som et internt arbejdsdokument eller som grundlag for en dialog mellem relevante parter. Det vil også få betydning for, hvor mange ressourcer der skal bruges på planens layout.

Vejledningen er primært målrettet rådgivere, men også landmænd, kommuner og andre kan finde inspiration til helhedsorienteret udformning af et konkret område.

Vejledningen er udarbejdet på baggrund af projektet "Bæredygtig ressourceoptimering"

INDHOLD

INDLEDNING	4
FASE 1 – REGISTRERING OG VURDERING	5
• Formål	
• Proces	
Bedriften og ejerens ønsker/behov	
Registrering og forberedelse ved skrivebordet	
Registrering i felten	
Registrering og analyse - opsamling	
Vurdering	
Dialogmøder	
FASE 2 – IDÈSKITSE OG INDSATSOMRÅDER	12
• Formål	
• Proces	
Idéudvikling	
FASE 3 – PLAN	14
• Udformning af planen	
• Beskrivelse af tiltagene	
• Interne møder i rådgivningsteamet	
• Dialogmøde – diskussion af den fysiske plan	
FASE 4 – IMPLEMENTERING OG PLEJE	17
• Formål	
• Proces	
Implementering	
Pleje (1-2 år)	
Pleje (2-10 år)	
Anlægsøkonomi	
Tilskudsmuligheder	
Prioritering	
DET VIDERE FORLØB	19

Indledning

4 faser - Hvad består en NML-plan af?

Overordnet kan en NML-plan inddeles i fire hovedfaser, der kan gennemføres samlet eller i en fase af gangen.

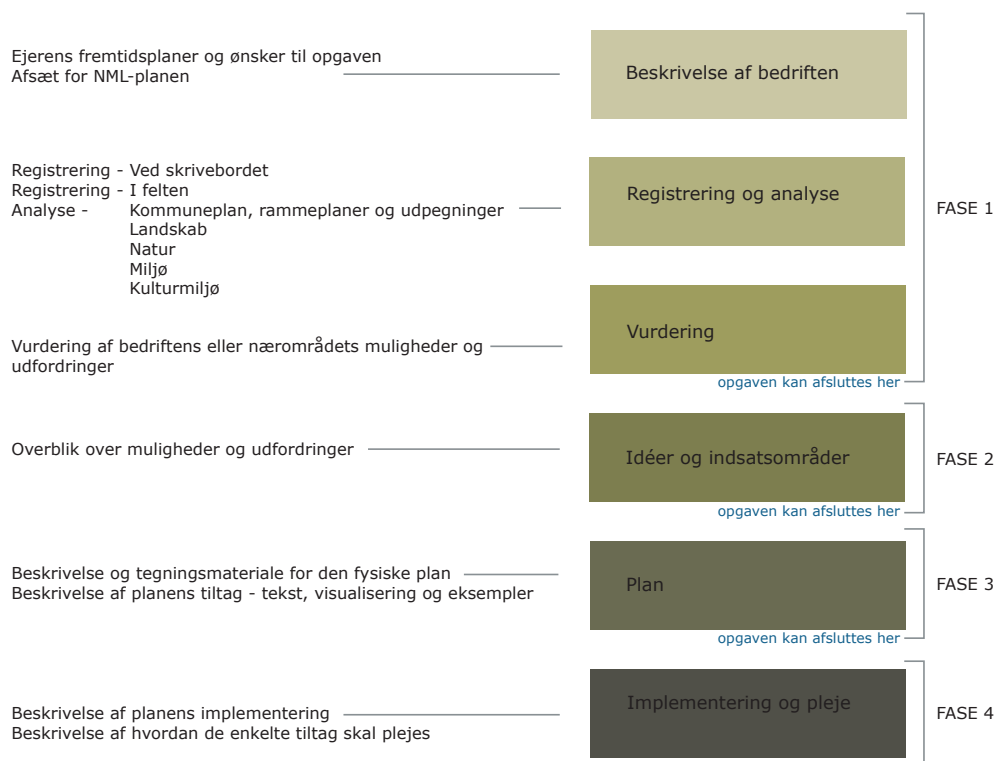
- 1.FASE: Registreringsfasen, hvor bedriftens arealer registreres og vurderes i forhold til hvilke muligheder og udfordringer, der findes på arealerne og i nærområdet.
- 2.FASE: Idéfase, der sammenfatter registreringen med konkrete natur-, miljø- og landskabsindsatser, der kan foretages på arealerne.
- 3. FASE: Denne fase munder ud i en konkret fysisk plan og tilhørende beskrivelse af planens enkelte tiltag.
- 4.FASE: Implementeringsfasen giver et bud på, i hvilken rækkefølge planens delelementer kan udføres, og hvordan disse skal realiseres og efterfølgende plejes.

En NML-plan kan gennemføres i det omfang og i den rækkefølge, som overskud, tid og økonomi tillader det hos den enkelte landmand.

Nedenstående illustration giver et overblik over en NML-plans indhold.

Natur-, miljø- og landskabsplan

Overblik over indhold



Rådgivningsholdet - Hvem skal udarbejde en NML-plan?

I udarbejdelsen af en NML-plan bør der som minimum indgå henholdsvis en natur-, miljø- og landskabskonsulent i rådgiverteamet, for at de rette kompetencer er til stede. Afhængigt af planens omfang og kompleksitet kan der inddrages konsulenter typisk med kompetencer indenfor planlægning, drift, økonomi og dyrkningsteknologi mfl.

Det er en god idé at udnævne en tovholder/koordinator, der også har den primære kontakt med landmanden og evt. andre involverede.

FASE 1 – REGISTRERING OG VURDERING

I de følgende afsnit beskrives faserne i hovedtræk i forhold til formål og proces. Desuden gives der i afsnittene nogle henvisninger til forskellige metoder og litteratur, som kan anvendes i de forskellige faser (markeret i blå bokse).

Formål

Formålet med fasen er at få afdækket potentialer og evt. synergi mellem bedriftens udfordringer og muligheder. Fase 1 starter således med at tage afsæt i lodsejeren ønsker og behov. Det er afgørende at kigge på de nærliggende arealer, så samspil mellem natur, miljø og landskab på tværs af skel og mellem naboer kan opnås og opstå. Samtidig skal der i fasen også skabes et overblik over evt. myndighedsmæssige udpegninger, som kan understøtte eller påvirke den samlede indsats i NML-planen.

Proces

Nedenstående skitserer kort procesforløbet.

Bedriften og ejerens ønsker og behov

Rådgivningsteamet bør undersøge og fastlægge udgangspunktet for NML-planen. Hvilke omstændigheder har fået landmanden til at kontakte rådgivningen? Hvilke behov har landmanden, og hvilke krav stiller han/hun til opgaven? Er det evt. i en helt anden sammenhæng, at landmanden har kontaktet rådgivningen? Nedenstående punkter er derfor vigtige at komme igennem.

- Bedriftens størrelse, placering, fremtidige udvikling fastsættes
- *Registrering og forberedelse ved skrivebordet*
Som forberedelse til registreringen er det afgørende at komme ud og se på bedriftens arealer og nærområde. Afhængigt af opgavens omfang og kompleksitet kan en enkelt rådgiver eller hele rådgivningsteamet møde landmanden og registrere arealerne. Registreringen i felten kræver en del forberedelser for at få et optimalt udbytte af besøget, som bør drøftes på et fælles internt møde inden turen i felten.
- *Kort og udpegninger studeres*
Findes der særlige udpegninger eller hensyn på arealerne? Fx beskyttet natur, beskyttede søer og vandløb, fortidsminder, fredninger, beskyttelseslinjer mv.
Findes der særlige visioner for området? Fx kommuneplan, rammer for lokalplaner, hvor der er udpegede rekreative områder, infrastrukturelle linjer, byudvikling mv.
Findes der lokale igangværende og/eller (planlagte) fremtidige projekter i lokalområdet, som vil berøre en NML-plan?
- *Forberedelse til første møde*
Det er vigtigt at alle der skal involveres har et fælles udgangspunkt for arbejdet med planen. På et fælles møde kan landmandens udmeldte ønsker og behov drøftes, der kan skabes overblik over de umiddelbare udfordringer og muligheder osv.
Dagsorden for mødet med landmanden og feltturen tilrettelægges.
- *Forberedelse til feltturen*
Ruten for feltturen planlægges ud fra kort, og ruten bekræftes af landmanden.
Hvilke områder er vigtige at få set? Er det et stort område, som skal registreres fra bil? Osv.

FASE 1 – REGISTRERING OG VURDERING

Registrering i felten

- *Første møde med landmanden*
Turen i felten kan med fordel indledes af et møde med landmanden. Her kan man drøfte forventninger til planen og til samarbejdet samt lægge en tidsplan for forløbet.
- *Registrering i felten*
Rådgiverteamet bør gå rundt sammen, og alt afhængigt af landmandens tid kan han/hun følge med. Mens man går rundt og registrerer arealerne, opstår der som regel en uformel snak om muligheder og udfordringer i området, tit opstår brugbare tværfaglige ideer, som kan bruges i NML-planen, i denne fase.

Værktøjer til registrering:

Værktøjer i felten:

Når rådgiverteamet er i felten registreres de forskellige forhold gennem fotos og noter (husk fotovinkler) på et kort. Noter og fotos samles ved skrivebordet og er således tilgængelige for hele rådgiverteamet. På den måde sikrer man, at alle har den samme referenceramme, og at ingen informationer går tabt.

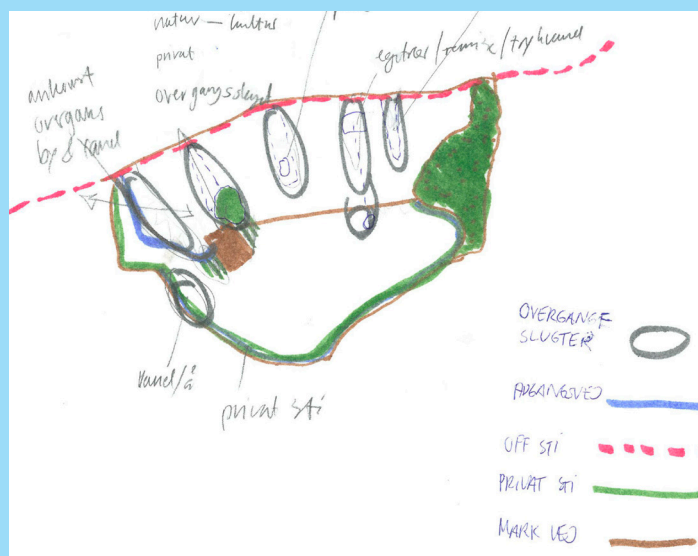
Værktøjer på hjemmepinden:

Når alle informationer er indsamlet kan man lave en hurtig sammenfattende skitse over, hvad der i store træk er registreret - også landmandens idéer. Se eksempler nedenfor.

De enkelte fagpersoner nedfælder desuden deres registreringer i tekst og fotos, som skal bruges i beskrivelsen.



Ovenstående er et luftfoto af en udvalgt bedrift, som har fået registreret sine arealer.



Ovenstående er en sammenfattende skitse af de registreringer, som rådgiverteamet har foretaget på turen i felten. Her er terrænet og nogle karakteristiske slugter markeret (sorte ringe) i forhold til afvanding og landskabelige forhold. Forskellige veje og naturelementer er registreret; adgangsvej (blå), offentlig sti ved vandet (rød), privat ridesti og levende hegn (grøn) samt markvej på tværs af dyrkningsarealerne (brun).

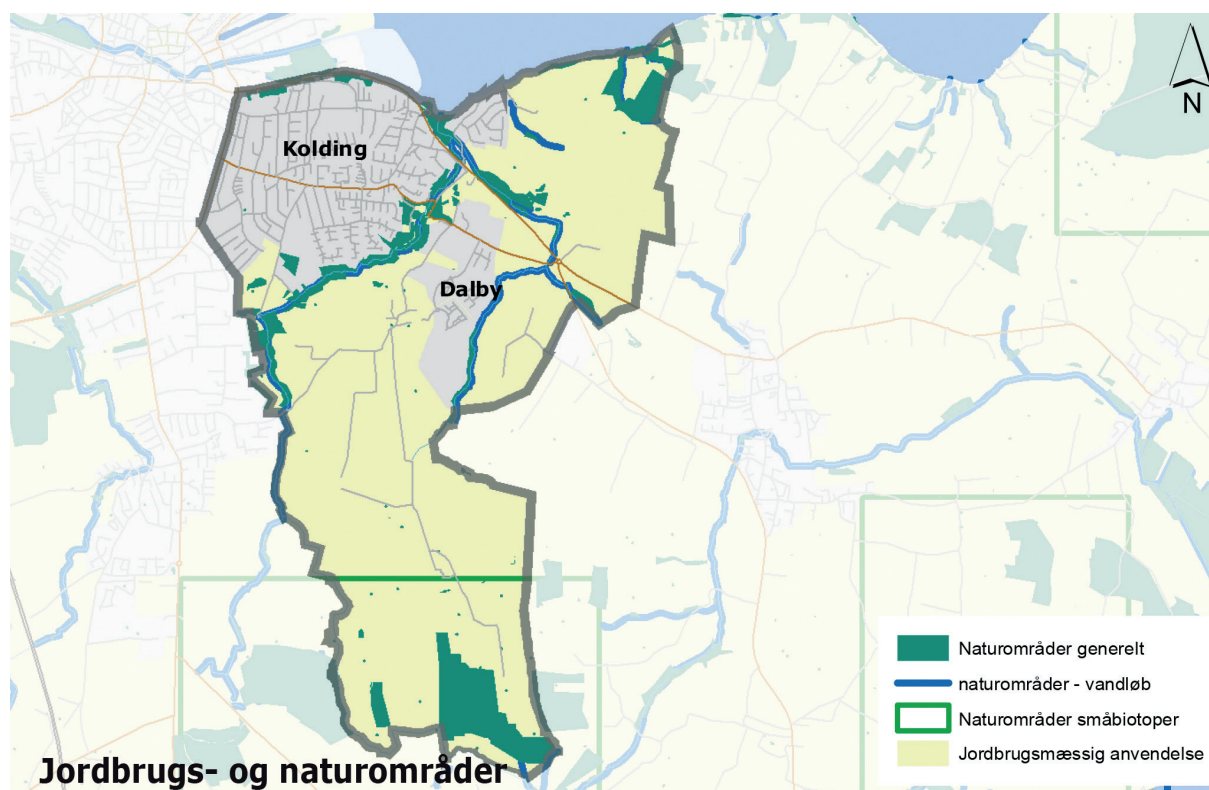
Andre registreringer er skrevet på som noter på skitsen.

Læs mere omkring de forskellige faggruppers fokuspunkter i felten – hvad er det henholdsvis natur-, miljø- og landskabsfolk kigger på, når de er ude at registrere - i kataloget "Fokusområder og virkemidler" på www.landbrugsinfo.dk.

Registrering og analyse - opsamling

Følgende temaer er fokuspunkter i NML-planens registrerings- og analysedel. Temaerne er udvalgt for at få en generel forståelse for området ud fra forskellige tilgange og dermed muligheden for at kunne kvalificere valget af tiltag og den samlede plan i forhold til arealernes muligheder og begrænsninger. Listen over temaer er ikke udtømmende, men kan suppleres alt efter områdets karakter og udfordringer.

- **Bedriften**
Under dette tema beskrives særlige forhold ved bedriften som fx en beliggenhed og arealanvendelse. Spørgsmål, som hvad produceres der på bedriften, hvor mange hektar ejes og forpagtes, er det en konventionel eller økologisk bedrift mv., afklares.
Desuden undersøges sammenhængen med andre forhold på bedriften eller tilstødende arealer og naboejendomme. Er der nogen særlige forhold, som gør sig gældende? Er der fysiske sammenhænge der skal bevares/understøttes. Er der andre planer eller aktiviteter der skal tages hensyn til. Har landmanden evt. fået udarbejdet en naturplan, der kunne tages udgangspunkt i, hvis det er aktuelt? Findes der andre projekter og visioner for området, som forskellige lokale aktører kunne have gang i?
- **Kommuneplan, rammeplaner og offentlige udpegninger**
Visioner og udpegninger som fx sammenhængende naturområder, værdifulde landskaber, særlige jordbrugsområder eller rekreative stier o.l. kan findes i kommuneplanen på de enkelte kommuners hjemmesider samt på www.arealinfo.dk.
Overblikket over offentlige udpegninger og planer skal sikre at NML-planen forholder sig til de muligheder der kan være for eventuelle samspil eller udfordringer der skal tages højde for.



Retningslinjekort fra en gældende kommuneplan.

FASE 1 – REGISTRERING OG VURDERING

Registrering og analyse - opsamling (fortsat)

- **Landskab**
Under landskabstemaet beskrives de særlige landskabsforhold, som er karakteristiske for området. Eksempelvis landskabstype, terrænformer og hældninger, bebyggelsesstrukturer, landskabselementer såsom beplantninger, dyrkningsarealer, søer, vandløb o.l. Der tages stilling til hvilke karaktertræk og fysiske strukturer, der bør bevares, styrkes eller omdannes. Sammenhængen med de tilstødende arealer beskrives, hvis det er relevant for planen.



De orange streger angiver højdekurverne (2,5 m kurver), som fortæller noget om områdets landskabstyper og terræn. Her er det fladt mod syd og mere kuperet mod nord og nordøst.

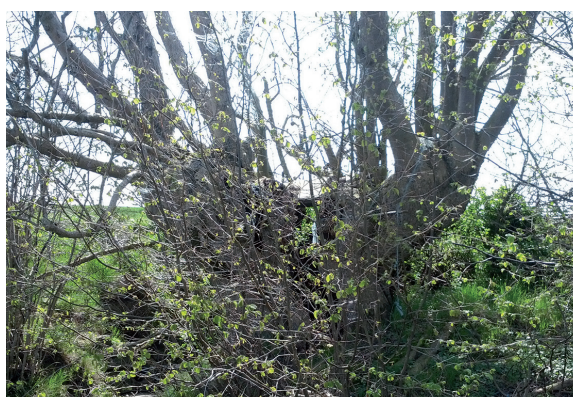


Særlige udsigter eller visuelle fixpunkter er med til at karakterisere landskabet. Disse landskabselementer beskrives i registreringen, og der tages stilling til om de bør fastholdes.

- **Natur**
I registreringen beskrives særlige naturforhold. Det kan være §3-beskyttede naturområder som fx enge, overdrev eller heder, eller naturområder, som ikke er beskyttede, men er værd at pleje som fx stejle skrænter eller lavbundsområder. Enkeltstående naturelementer som gamle træer, remiser eller stenbunker kan også registreres som naturpunkter med høj biodiversitet. Derudover beskrives de mulige potentialer for områder der kan øge naturkvaliteten - både eksisterende og nye.

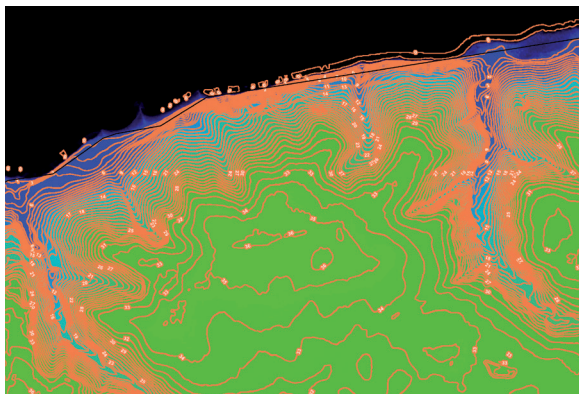


Tæt hegn med blomstrende buske, som er tiltrækkende for dyr og insekter.



Helt eller delvist døde træer og buske har en stor naturværdi.

- **Vandmiljø**
I afsnittet om vandmiljøet beskrives næringsstoffernes strømningsveje over og under jorden. Her registreres og undersøges drænings- og andre afvandingsforhold samt terræn og jordbunds forhold. Findes der beskyttede vandløb og søer på bedriften? Er der arealer, som er våde og vanskeligt dyrkbare? Endvidere beskrives de områder/arealer, hvor der kan være enten udfordringer eller muligheder i forhold til udledning, afstrømning mv.



Terrænet kan give et overordnet billede af, hvordan overfladevandet og dermed mulige næringsstoffer ledes ud i vandet.



Et vandhul/mergelgrav midt i dyrkningsfladen.

- **Kulturmiljø**
Under temaet kulturmiljø beskrives evt. karakteristiske, historiske og bevaringsværdige spor, elementer eller strukturer i området. Det kunne fx være gravhøje, bopladser, beskyttede diger og jordvolde, som beretter om tidligere tiders liv og produktion i det åbne land. Også her beskrives, hvad der bør bevares (vær opmærksom på at dele kan være beskyttet gennem lovgivning).



Gravhøje er en del af vores kulturhistorie og kan ydermere skabe et visuelt fixpunkt, som er værd at bevare indsigten til.



Jord- og stendiger er ofte fredede og er med til at skabe visuelle linjer i landskabet.

FASE 1 – REGISTRERING OG VURDERING

Læs mere om:

Kort og planer kan studeres på www.arealinfo.dk, de enkelte kommuners hjemmesider samt Map-Info.

Læs mere omkring registrering, kortlægning og landskabsanalyse i bogen "Metoder til Landskabsanalyse" af Per Stahlschmidt.

Metoder til landskabsanalyse og kortlægning i Landskabskarakterkortlægningen på http://www.naturstyrelsen.dk/Planlaegning/Planlaegning_i_det_aabne_land/

Naturforvaltning og –pleje på www.landbrugsinfo.dk/miljoe/natur-og-arealforvaltning/

Miljø og klima på www.landbrugsinfo.dk/miljoe

Landskabshensyn og –planlægning på www.landbrugsinfo.dk/byggeri/bygnings-og-landskabsplanlaegning/

Vedrørende kulturmiljø kan man orientere sig hos de lokale museer, som har kendskab til udpeget kulturmiljø i lokalområdet.

Vurdering

Registreringen munder ud i en sammenfattende vurdering, der samler op på registreringerne og giver land-manden og andre interessenter et overblik over bedriftens muligheder i forhold til natur, miljø og landskab. I vurderingen udpeges nogle fokuspunkter, som man kan arbejde videre med i næste fase. Fokuspunkterne vælges ud fra, hvordan de understøtter bedriften og områdets udvikling bedst muligt, samt hvor indsatserne vil give mest mening, og hvor der samlet set kan opnås størst mulig synergieffekt indsatserne imellem.

Endelig kan vurderingen afsluttes med at formulere de kommende indsatser for NML-planens gennemførelse.

Afhængigt af situationen og omfanget kan NML-planen afsluttes ved registreringen og den tilhørende vurdering, eller også kan projektet og NML-planen fortsætte direkte videre til næste fase – koncept og plan. I det tilfælde kan vurderingen supplere planens introduktion og ejernes ønsker for fremtiden fremfor at stå som en afslutning på registreringen.

Dialogmøder

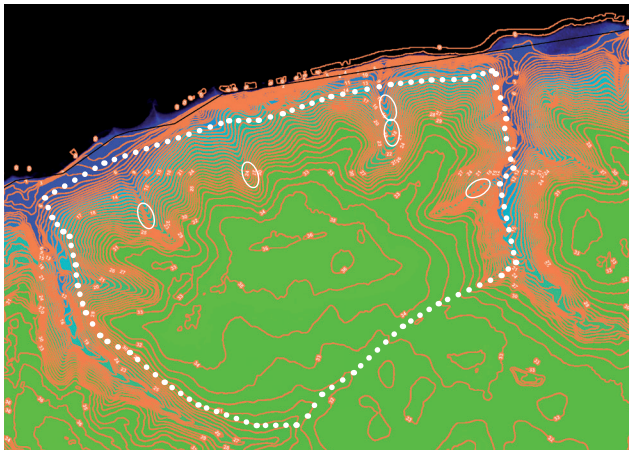
Der kan med fordel afholdes et møde med landmanden og evt. andre involverede undervejs i forløbet. Gerne inden der samles op på registreringen, så mødet kan bruges til at afstemme forventninger samt at sikre, at alle input er taget med i overvejelserne i registreringen.



Landskabelige registreringer



Naturregistreringer



Miljømessige registreringer



Sammenlagt kort af de tre registreringskort

FASE 2 – IDÉSKITSE OG INDSATSOMRÅDER

Formål

Formålet med denne fase er at få synliggjort de idéer og muligheder der er for forskellige løsningsforslag og indsatsområder. Skitsen kan anvendes direkte i et videre forløb eller danne grundlag for en fysisk plan, som omsætter arealernes udfordringer og potentialer til konkrete løsninger. Idéskitsen skal således overordnet illustrere de mange idéer til konkrete tiltag og løsninger. Idéskitsen, og herunder beskrivelse af de forskellige tiltag kan illustreres mere eller mindre omfattende - det afhænger meget af, hvad det skal anvendes til. Går man direkte videre til en mere konkret plan, er det kun et mellemtrin der skal fastholde idéerne/løsningsforslagene. Men en forklarende skitse kan også være et godt dialogværktøj for en dialog med myndigheder eller andre før man går videre med en egentlig plan.

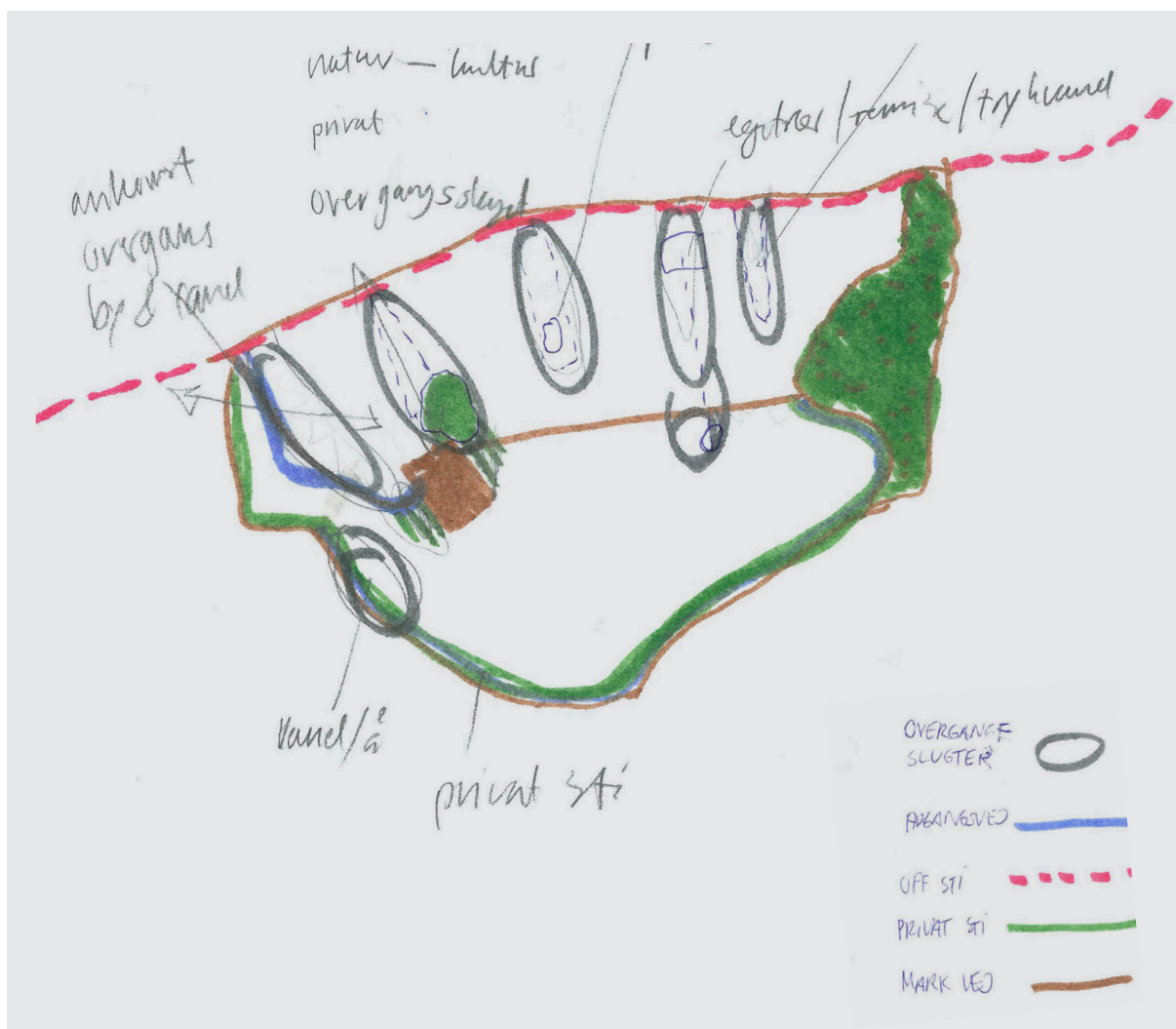
Proces

Idéudvikling

I forlængelse af vurderingen og den sammenfattende skitse fra registreringen prioriterer rådgiverteamet i samspil de forskellige indsatser. Fx hvad skal der til for at løse udfordringerne og udnytte potentialerne i området? Hvor på arealerne er der flest sammenfald i forhold til indsatsområder? Hvor kan den samlede indsats give mest effekt? Er der mulighed for at opnå synergi mellem natur, miljø, landskab og evt. andre temaer? Er det muligt at løse funktionelle- og driftsmæssige krav, samtidig med at natur-, miljø- og landskabsværdierne højes? Ovenstående spørgsmål kan stilles, når man arbejder med at indkredse konceptet.

Nedenstående tre kort viser registreringer indenfor natur, miljø og landskab på en bedrifts arealer. Registreringer som både er fundet ved skrivebordet, men også bekræftet og tilføjet ved en tur i felten. På det sidste kort er de tre forrige kort lagt sammen, og sammenfaldene mellem temaerne antyder, hvor de primære indsatser kan iværksættes.

Sammenfald betyder ikke nødvendigvis, at der skal udføres en indsats på det pågældende sted, men blot at dette område rummer flere overlappende interesser, som bør vurderes. Prioriteringen af indsatserne drøftes i rådgiverteamet for at opnå de bedste løsninger - fælles og værdiskabende.



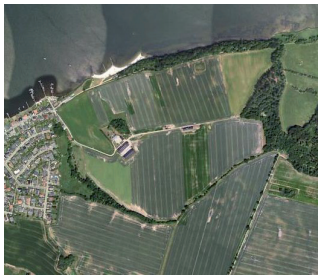
Skitsen illustrerer de forslag der er til indsatsområder - hvor kan de ligge og hvad er de primære karakteristika. Skitsen kan med fordel uddybes med en kort beskrivelse af, hvad de enkelte løsningsforslag kan indeholde

FASE 3 – PLAN

Udformning af planen – den fysiske plan

Med planen er det formålet at få konceptet gjort håndgribeligt. Indsatserne, som munder ud i konkrete tiltag, placeres og indpasses i en specifik sammenhæng indenfor bedriftens arealer. Hvordan ser tiltagene ud, hvor meget fylder de, og hvor skal de præcist ligge for at passe ind i området? Det er nogle af de spørgsmål, som er nødvendige at stille i rådgiverteamet for at nå frem til den fysiske plan.

Planen har således til formål at formidle NML-planens samlede koncept og give en klar forståelse af planens vision over for landmanden, evt. myndigheder og andre interesserede.



Et eksempel på en sammenfattende plan. Planen er udviklet med afsæt i forrige natur-, miljø og landskabsregistreringer.

Udformning og beskrivelse af tiltagene/indsatserne

Planens tiltag beskrives efterfølgende hver for sig for at kunne formidle de enkelte elementer af planen mere detaljeret. Fx kan argumenterne, for det enkelte tiltags placering og sammenhæng med resten af planen skildres mere dybdegående.

- *Nuværende tilstand*
Det enkelte tiltag beskrives i forhold til, hvordan området ser ud, før tiltaget/tiltagene iværksættes, hvilke potentialer eller udfordringer området lige præcis der indeholder, og som tiltaget kan være med til at påvirke i en positiv retning.
- *Ønsket tilstand*
Området beskrives i forhold til, hvordan man ønsker, at området skal se ud lige præcis der, når indsatsen er implementeret.
- *Aktiviteter/tiltag*
Tiltag, som er nødvendige for at opnå den ønskede tilstand, beskrives gennem tekst, eksempler og visualiseringer, af hvordan det kan komme til at se ud det pågældende sted.
- *Regler*
Evt. regler og lovgivning vedrørende tiltaget beskrives kort, og der henvises til supplerende litteratur/information.



Tiltag: Foto af nuværende tilstand.



Tiltag: Visualisering af ønsket tilstand.

FASE 3 – PLAN

Interne møder i rådgivningsteamet

I denne del af NML-planens tilblivelse og især denne fase er en tæt dialog i rådgiverteamet utrolig vigtig. Tovholderen/Koordinatoren kan være "pennefører", men input fra resten af teamet er uundværligt for at nå frem til den mest optimale NML-plan.

Derfor må det anbefales at holde flere møder for at få diskuteret forskellige løsninger igennem.

Dialogmøde – diskussion af den fysiske plan

Det anbefales at holde et møde med landmanden og evt. andre involverede, hvor udformningen af planen drøftes, for at sikre at input fra landmanden og andre kommer med i planen.

Mødet kan om nødvendigt erstattes af kommentarer fra landmand og evt. andre involverede pr. mail eller telefon.

Læs mere om:

De forskellige faggruppers fokuspunkter i felten – hvad er det, natur-, miljø- og landskabsfolk kigger på, når de er ude at registrere - i kataloget "Fokusområder og virkemidler" på www.landbrugsinfo.dk.

Formgivning af landskabet og placering af bygninger og andre elementer i det åbne land i artiklen om Det foranderlige landskab på www.landbrugsinfo.dk

Formgivning af grønne rammer i Bedriftens grønne rammer på www.landbrugsinfo.dk



FASE 4 – IMPLEMENTERING OG PLEJEPLAN

Formål

Formålet med implementerings- og plejefasen er at fastholde NML-planen og virkeliggøre planens løsninger. Det er med baggrund i beskrivelsen af, hvordan de enkelte tiltag skal udformes og udføres samt beskrivelsen af, hvordan tiltagene skal plejes, at den samlede plan kan realiseres. Derved sikres det, at alle tiltag virker efter hensigten, at der opnås størst mulig effekt af indsatserne, og ikke mindst at NML-planen fungerer som en sammenføjende plan, der kan skabe sammenhæng og struktur på bedriftens arealer og måske endda for et større område.

Proces

Implementering

I denne del af fasen udformes og i flere tilfælde projekteres de enkelte tiltag (særligt i de tilfælde hvor der eksempelvis kræves særlig præcision, for at det enkelte tiltag bliver som ønsket)

Hvor skal tiltaget placeres? Hvordan skal tiltaget udformes – herunder hvad fylder det, og hvilken form skal det have for at tilgodese formålet bedst muligt? Er der dimensioneringskriterier fx for et minivådområde? Hvordan skal tiltaget udføres – skal en traktor fx bearbejde og forme jorden til en insektvold? Hvilke trætyper skal anvendes og med hvilken sammensætning?

Tiltagene beskrives i tekst og tegninger.

Inden det enkelte tiltag kan etableres, skal arealet ofte klargøres. Jorden skal bearbejdes og klargøres.

Pleje (1-2 år)

Umiddelbart efter etableringsfasen kræves ofte mere pleje i form fx ukrudtsbekæmpelse, beskæring, oprensning mv. end i den efterfølgende fase, hvor det er veletableret og hvor det handler mere om at vedligeholde.

Under dette afsnit i plejen beskrives nogle vedligeholdelseskrav (arbejdsindsats og hyppighed) for at sikre den tilstrækkelige pleje, så tiltaget bliver en succes.

Pleje (2-10 år)

Den langsigtede pleje er mindst lige så vigtig for tiltaget og dets succes som plejen i de første par år.

Den langsigtede pleje, som fx udynding i beplantningsgrupper (ammetræer), bekæmpelse af uønsket vækster og oprensning af vandløb med grødeskæring, skal være med til at sikre at NML-planen samlet set, men også de enkelte tiltag hver for sig, fremstår, som planen foreskriver det efter 10 år.

Beskrivelsen af plejen bør efter et antal år revurderes, og der bør tages stilling til, om beskrivelsen skal fornys, hvis der fx er tiltag, som er udfasede.

Anlægsøkonomi

Man bør både regne på, hvad det enkelte tiltag koster at anlægge og vedligeholde for at få det reelle billede af økonomien.

Følgende spørgsmål er vigtige at få afklaret:

- Hvad er de samlede tiltags og det enkelte tiltags levetidsomkostninger?
- Hvad er NML-planens totaløkonomi – gevinst, tab, tilskud etc.?

FASE 4 – IMPLEMENTERING OG PLEJEPLAN

Tilskudsmuligheder

Man vil kunne søge tilskud til de fleste af NML-planens forskellige tiltag som fx beplantninger og minivådområder mv. Her skal man dog være opmærksom på, at reglerne for tilskud kan være komplekse, når tiltagene kombineres og overlapper hinanden.

Prioritering

Tiltagene er desuden inddelt efter, hvor omkostningstunge de er at udføre, set i forhold til hvor stor effekt det enkelte tiltag har. Denne metode kan også være et redskab for landmanden, hvis han/hun ønsker en anden rækkefølge end den anbefalede.

Nedenstående skema udfyldes i forbindelse med udarbejdelsen af en NML-plan. Heri indgår en kortfattet beskrivelse af implementerings- og plejeplan.

Delelement	Implementering	Pleje: Tiltag på kort sigt (1-2 år)	Pleje: Tiltag på længere sigt (2-10 år)	Anlægsøkonomi	Tilskudsmuligheder	Bemærkninger
1. Tiltag						
2. Tiltag						
3. ...						
4. ...						
...						

DET VIDERE FORLØB

9 gode grunde til at få lavet en NML-plan:

Ved at undersøge udpegninger, overordnede planer/visioner og og indsatser for området får landmanden og evt. andre interesserede:

- En oversigt over muligheder og udfordringer indenfor natur, miljø og landskab på bedriftens arealer.
- En oversigt over relevante udpegninger og visioner lokalt, kommunalt og evt. regionalt på bedriftens arealer og for lokalområdet i det hele taget.
- En sammenfattende plan som angiver helhedsorienterede løsningsmuligheder indenfor natur, miljø, landskab, bedriftsudvikling, planlægning mv.
- Mulighed for arealer med rigere natur, højere miljømæssig kvalitet og mere værdifulde landskaber.
- Mulighed for nye rekreative og oplevelsesmæssige tiltag som forskellige fritidsaktiviteter og jagt til gavn for bedriften og evt. offentligheden.
- En oversigt over hvordan tiltagene skal plejes og vedligeholdes.
- En plan som kortlægger og understøtter bedriftens fremtidige udvikling/situation.
- En plan som danner udgangspunkt for dialog med myndigheder, naboer, kolleger og andre aktører i lokalområdet.
- Et eksempel som kan fremvises og være med til at virke som reklame og branding af ejernes produktion/bedrift.

Se eksempler på en natur- miljø- og landskabsplan på www.landbrugsinfo.dk.

Planerne indeholder mange tiltag, men man kan sagtens forestille sig en mere forenklet plan, der kun indeholder et enkelt eller to tiltag, som stadig kan skabe den nødvendige sammenhæng mellem indsatserne.

I det videre projektforsløb skal NML-planen og dermed metoden og produktet kvalificeres og videreudvikles. Følgende er en række spørgsmål, som bør drøftes og afklares i det videre forløb..

- Hvad skal de forskellige dele af planen koste – hvor lang tid må det tage at lave?
- Opgavens omfang og kompleksitet – flere modeller skal udvikles/beskrives (den tilpassede og den udvidede opgave)
- Kan arbejdsprocessen optimeres, uden at NML-planens indhold og samlede potentiale tilsidesættes?
- Skal alle i rådgivningsteamet deltage i alt, eller hvordan uddelegeres arbejdet?
- Hvilke metoder, programmer og værktøjer kan og skal rådgiverne kunne anvende for at lave en NML-planen?
- Hvornår skal man benytte kompetencer udefra?
- Hvor kan/skal man have et overblik over regler og tilskudsmuligheder i forbindelse med implementeringen af en NML-plan?
- Hvordan kan man opnå et bedre samspil mellem landmænd, myndigheder og rådgivning, så alle interesser bringes i spil fra start?



VIDENCENTRET FOR LANDBRUG

Agro Food Park 15 T +45 8740 5000
Skejby F +45 8740 5010
DK 8200 Aarhus N vfl.dk